



Räpina valla üldplaneeringu lähteseisukohad

Üldplaneeringu keskkonnamõju strateegilise hindamise väljatöötamise kavatsus

Eelnõu

Töö nr 18003243

Tartu-Räpina 2019

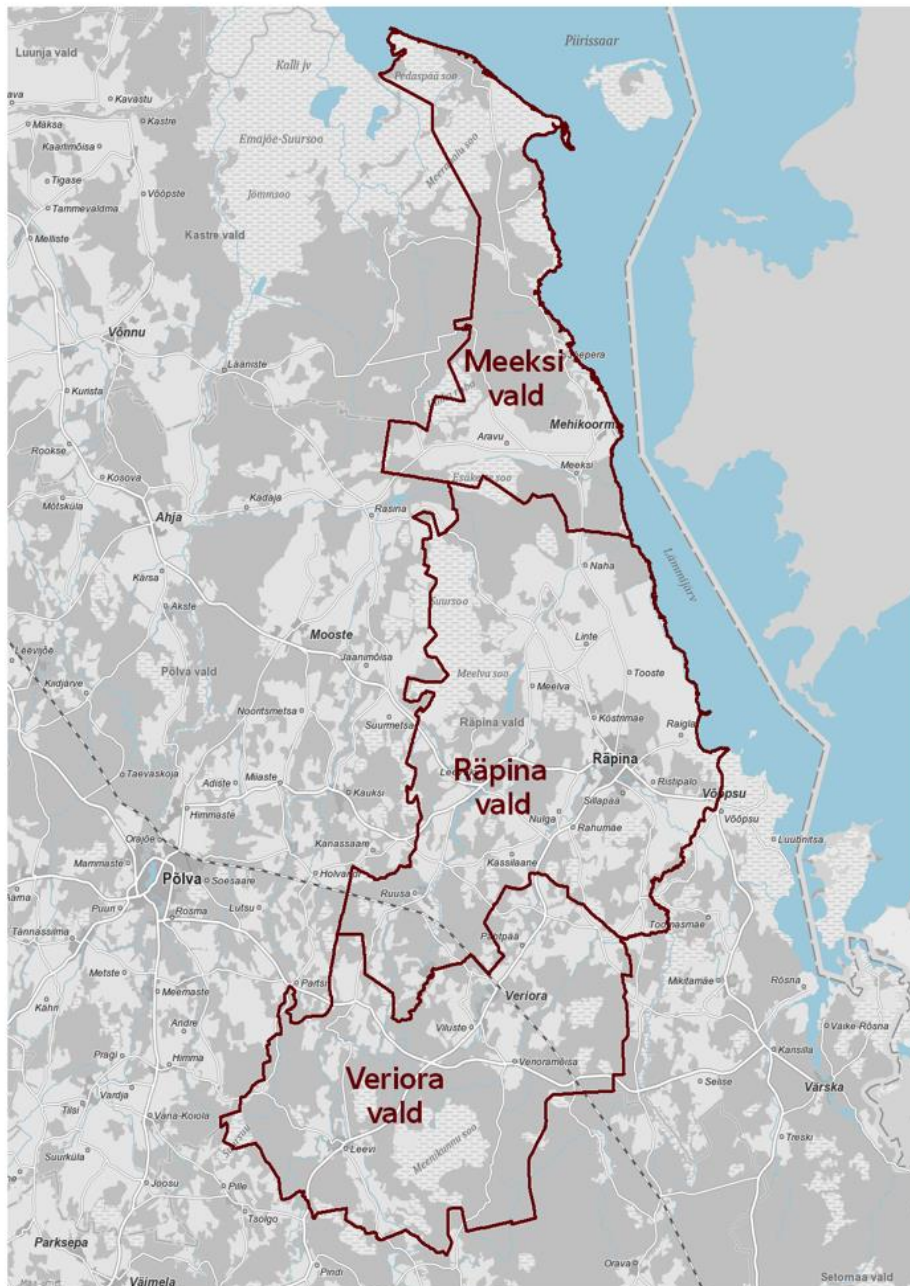
Sisukord

1 SISSEJUHATUS	1
2 RÄPINA VALLA ÜLDPLANEERINGU LÄHTESEISUKOHAD	3
2.1 Üldplaneeringuga lahendatavad ülesanded	3
2.2 Räpina valla üldplaneeringu lahenduse väljatöötamise alused	8
2.2.1 Väärtustepõhine lähenemine valla üldplaneeringu koostamisel	8
2.2.2 Räpina valla visioon ja arengudokumendid	9
2.2.3 Kõrgemalseisvad arengudokumendid.....	11
2.2.4 Naaberomavalitsuste arengudokumendid	13
2.2.5 Üldplaneeringu algatamise järgselt esitatud ettepanekud.....	13
3 ÜLDPLANEERINGU KESKKONNAMÕJU STRATEEGILISE HINDAMISE VÄLJATÖÖTAMISE KAVATSUS	14
3.1 Keskkonnamõju strateegilise hindamise eesmärk ja ulatus	14
3.2 Strateegilise planeerimisdokumendi elluviimisega eeldatavalt kaasnev keskkonnamõju	14
3.2.1 Eeldatavalt kaasnevad mõjud	14
3.2.2 Alternatiivsed arengustsenaariumid ja lahendusvariandid	15
3.2.3 Mõjude hindamise meetoodika.....	15
4 ÜLDPLANEERINGU JA KSH PROTSESS	16
4.1 Koostöö ja kaasamine	16
4.1.1 Kaasamise ja osalemise viisid.....	16
4.1.2 Üldplaneeringu kaardirakendus ja ideekorje.....	20
4.2 Üldplaneeringu ja KSH eeldatav ajakava	22
4.3 Strateegilise planeerimisdokumendi koostaja andmed ja KSH väljatöötamise kavatsuse koostanud eksperdid	23
5 ÜLDPLANEERINGU JA KSH-GA SEOTUD ISIKUTELT JA ASUTUSTELT ETTEPANEKUTE KÜSIMINE	25
LISA 1. ÜLDPLANEERINGU ALGATAMISE JÄRGSELT ESITATUD ETTEPANEKUD JA VASTUSSEISUKOHAD	26

1 SISSEJUHATUS

Käesolev dokument sisaldab Räpina valla üldplaneeringu lähteseisukohti (ptk 2), üldplaneeringu keskkonnamõju strateegilise hindamise väljatöötamise kavatsust (KSH VTK, vt ptk 3) ning planeeringu koostamise ja KSH läbiviimise protsessi ülevaadet (ptk 4). Dokumendi lisa 2 (eraldiseisev fail) on toodud mõjutatava keskkonna ülevaade.

Praegune Räpina vald moodustus 2017. aasta haldusreformi järgselt endistest Meeksi, Räpina ja Veriora valdadest (Joonis 1-1). Haldusreformi käigus eraldusid Meeksi vallast Rõka ja Järvselja küla, mis ühinesid Kastre vallaga. Räpina vallas elab 6319 inimest (01.01.2019.a seisuga), valla pindala on 593 km². Valla keskuseks on Räpina linn.



Joonis 1-1. Praeguse Räpina valla 2017.a moodustunud omavalitsused

Räpina valla üldplaneeringu koostamine ja üldplaneeringu keskkonnamõju strateegilise hindamise läbiviimine algatati 20. juunil 2018 Räpina vallavolikogu otsusega nr 1-3/31. Planeeringulahenduse väljatöötamine ja KSH läbiviimine toimub lõimitult.

Üldplaneeringu koostamise eesmärgiks on valla territooriumi ruumilise arengu põhimõtete määramine. Planeeringuga leitakse maa-aladele otstarbekaim kasutusviis, lähtudes arengusuundumustest ja praegustest väärtustest. Üldplaneeringuga hõlmatav ala on Räpina valla territoorium.

Üldplaneeringu koostamise korraldajaks on Räpina vallavalitsus. Planeeringu koostamiseks ja KSH läbiviimiseks on sõlmitud konsultatsioonileping Hendrikson & Ko OÜ-ga.

2 RÄPINA VALLA ÜLDPLANEERINGU LÄHTESEISUKOHAD

2.1 Üldplaneeringuga lahendatavad ülesanded

Koostatava Räpina valla üldplaneeringu ülesanded tulenevad planeerimisseadusest (PlanS §75). Üldplaneeringuga lahendatakse ülesanded, mis on Räpina valla ruumilistest vajadustest ja planeeringu eesmärkidest lähtuvalt olulised (PlanS §75 lõige 2).

Alljärgnev tabel annab ülevaate Räpina valla ruumilistest vajadustest üldplaneeringu seadusjärgete ülesannete täitmisel.

Üldplaneeringu ülesanded (loetelu § 75 lõige 1 toodud punktidele vastavalt)	Lahendamise vajadus ja täpsusaste
<p>1. Transpordivõrgustiku ja muu infrastruktuuri, sealhulgas kohalike teede, raudteede, sadamate ning väikesadamate üldise asukoha ja nendest tekkivate kitsenduste määramine.</p>	<p>Ülesanne vajab põhjalikku käsitlust.</p> <p>Teedevõrgustiku (sh vajaliku teede hooldustaseme) läbimõtlemine.</p> <p>Põhimõtetena käsitleda: maanteedelt mahasõidud kinnistutele ja olulistele sihtpunktidele (vaatamisväärsused, ligipääs veekogudele, nt Võhandu jõele); sildade rekonstrueerimisel kergliiklejate liikumisvõimaluste ja jõe juurdepääsude tagamine; maantee iseloom linnalises asustuses (sh haljastus); maantee äärsete põllualade hooldus.</p> <p>Uusi raudteeharusid ja sadamaid hetkeseisuga ei kavandata (olemasolevate taristuobjektide arendus jätkub). Väikesadamate vajadus ja asukohad täpsustatakse üldplaneeringu käigus.</p> <p>Kergliiklusteede võrgustiku määramine.</p> <p>Tänavate ja teede valgustuse väljaehitamise suundade määramine.</p> <p>Teede avaliku kasutamise vajaduse põhimõtteline hindamine.</p>
<p>2. Kohaliku tähtsusega jäätmekäitluskohtade asukoha ja nendest tekkivate kitsenduste määramine.</p>	<p>Ülesanne vajab käsitlust.</p> <p>ÜP-ga määrata üldised põhimõtted ja tingimused, sh jäätmekogumispunktide vajadus, täpsemalt reguleerib teemat jäätmekava. Eeldatavalt jääb Räpinasse jäätmejaam ning Veriorale ja Mehikoorma jäätmekogumispunkt.</p> <p>Kompostimisväljaku vajaduse ja asukoha täpsustamine.</p> <p>Loomade matmispaiga vajaduse ja asukoha kaalutlemine.</p>
<p>3. Tehnovõrkude ja -rajatiste üldise asukoha ja nendest tekkivate kitsenduste määramine.</p>	<p>Ülesanne vajab käsitlust.</p>

Üldplaneeringu ülesanded (loetelu § 75 lõige 1 toodud punktidele vastavalt)	Lahendamise vajadus ja täpsusaste
	<p>ÜP-ga määrata tehnovõrkude põhimõtteline eelistatud asukoht teemaale, sh sildadele.</p> <p>Ühiste tehnovõrkude arendamiseks on vajalik tiheasustusala piiride täpsustamine. Ühisveevärgi ja kanalisatsiooni arengu kavandamisel tugineb ÜP Räpina ühisveevärgi ja kanalisatsiooni arendamise kavale.</p> <p>Kaugkütte arendamisel tuginetakse Räpina valla kaugkütte võrgupiirkonna soojusmajanduse arengukavale.</p> <p>ÜP-ga määrata sadevee ärajuhtimise üldised põhimõtted Räpinas, Võõpsus, Verioral ja Mehikoormas.</p> <p>ÜP-ga määrata tuletõrje veevõtu kohtade asukohad ja üldised kasutustingimused.</p>
4. Olulise ruumilise mõjuga ehitise asukoha valimine.	<p>Ülesanne eeldatavalt ei vaja lahendamist.</p> <p>Konkreetseid olulise ruumilise mõjuga ehitisi praeguses etapis kavandamisel ei ole.</p>
5. Avalikus veekogus kaldaga püsivalt ühendatud või kaldaga funktsionaalselt seotud ehitise üldiste ehituslike tingimuste ja asukoha määramine.	<p>Ülesanne vajab käsitlust.</p> <p>Määrata juurdepääsud olulisematele veekogudele, kavandada parkimise põhimõttelised lahendused.</p>
6. Asustuse arengut suunavate tingimuste täpsustamine.	<p>Ülesanne vajab põhjalikku käsitlust.</p> <p>Valla ajaloolise ilmega külad on olulised vaatamisväärsused. ÜP-ga määrata tingimused, mis aitavad külade omapära säilitada. Kehtivates üldplaneeringutes kavandatud elamumaade vajaduse ja ruumilise iseloomu ülevaatamine.</p>
7. Supelranna ala määramine.	<p>Ülesanne vajab käsitlust.</p> <p>Supelranna ala ja arendustingimuste määramine, eeldatavalt Räpina paisu juures, Räpina sadama piirkonnas, Võõpsus, Mehikoormas, Verioral (<i>teised asukohad täpsustuvad planeeringu koostamise käigus</i>).</p>
8. Tänavade kaitsevööndi laiendamine.	<p>Ülesanne eeldatavalt ei vaja lahendamist.</p> <p>Tänavade kaitsevööndi laiendamine ei ole vajalik. ÜP-s tuleb kaaluda teede ja tänavate kaitsevööndi vähendamise vajadust.</p>
9. Korduva üleujutusega ala piiri määramine mererannal ja kõrgveepiiri märkimine suurte üleujutusalaadega siseveekogul.	<p>Ülesanne vajab käsitlust.</p> <p>Täpsustada kõrgveepiir Peipsi järvel¹ ja Võhandu jõel (<i>nimekirja täpsustub planeeringu koostamise käigus</i>).</p>

¹ Peipsi järve nimetust kasutatakse siinkohal ka Lämmijärvena tuntud järve osa kohta, kuna on järve ametlik nimetus.

Üldplaneeringu ülesanded (loetelu § 75 lõige 1 toodud punktidele vastavalt)	Lahendamise vajadus ja täpsusaste
10. Rohevõrgustiku toimimist tagavate tingimuste täpsustamine ning sellest tekkivate kitsenduste määramine.	Ülesanne vajab põhjalikku käsitlust. Täpsustada rohevõrgustiku piire ja kasutustingimusi lähtuvalt inimeste puhkevajadusest. Kaaluda detailplaneeringu koostamise kohustusest loobumist rohevõrgustiku aladel.
11. Kallasrajale avaliku juurdepääsu tingimuste määramine.	Ülesanne vajab käsitlust. Vajalik on juurdepääsu tingimuste määramine arvestades nii maismaalt veekogule pääsemise vajadusega kui ka veekogul liikujate vajadusega pääseda kaldale. Tähelepanu on vaja pöörata Võhandu jõe ja Peipsi järvele ¹ kui ka teistele veekogudele.
12. Ranna ja kalda ehituskeeluvööndi suurendamine ja vähendamine.	Ülesande lahendamise vajadus selgub ÜP koostamise protsessi käigus. Olulisi maa-alasid, kus on vajalik ehituskeeluvööndi suurendamine või vähendamine uushoonestuse rajamise eesmärgil, ei ole hetkeseisuga teada.
13. Kohaliku omavalitsuse üksuse tasandil kaitstavate loodusobjektide ja nende kaitse- ja kasutustingimuste seadmine.	Ülesande lahendamise vajadus selgub ÜP koostamise protsessi käigus. Hetkel puudub vajadus määrata ÜP-ga kohalikul tasandil kaitstavaid objekte.
14. Väärtuslike põllumajandusmaade, rohealade, maastike, maastiku üksikelementide ja looduskoosluste määramine ning nende kaitse- ja kasutustingimuste seadmine.	Ülesanne vajab põhjalikku käsitlust. Määrata väärtuslikud põllumajandusmaad, rohealad (sh tuua täpsem liigitus haljasala ja parkmetsa maaks ning looduslikuks haljasmaaks tiheasustusaladel). Täpsustada väärtuslike maastike kasutustingimusi, sh kaaluda detailplaneeringu koostamise kohustusest loobumist. Määrata tingimused vaadete säilitamiseks ja avamiseks (sh teelt Võhandu jõe, Peipsi järvele ¹).
15. Maardlatest ja kaevandamisest mõjutatud aladest tekkivate kitsenduste määramine.	Ülesanne vajab käsitlust. Kavandamisel on turba kaevandamisalad, vajalik on tingimuste seadmine alade korrastamiseks. Liiva-kruusa kaevandamisvajadused ja -võimalused selguvad ÜP koostamise protsessi käigus.
16. Miljööväärtuslike alade ja väärtuslike üksikobjektide määramine ning nende kaitse- ja kasutustingimuste seadmine.	Ülesanne vajab põhjalikku käsitlust. Määrata miljööväärtuslikud külad ning hoonestusalad ja sealsed ehitus- ja maakasutustingimused.
17. Kohaliku kultuuripärandi tähtsusega säilitamise	Ülesanne vajab põhjalikku käsitlust.

Üldplaneeringu ülesanded (loetelu § 75 lõige 1 toodud punktidele vastavalt)	Lahendamise vajadus ja täpsusaste
meetmete, sealhulgas selle üldiste kasutustingimuste määramine.	Määrata säilitamist väärivad ristipuud ja nende kaitsetingimused. Määrata üldised kasutustingimused kultuuriväärtuslike ehitiste ja alade säilimiseks (Leevaku korsten, ajaloolised vesiveskite kohad, paberivabrik, mõisapargid, <i>nimekiri täpsustub ÜP koostamise protsessi käigus</i>).
18. Planeeringuala üldiste kasutus- ja ehitustingimuste, sealhulgas projekteerimistingimuste andmise aluseks olevate tingimuste, maakasutuse juhtotstarbe, maksimaalse ehitismahu, hoonestuse kõrguspiirangu ja haljastusnõuete määramine.	Ülesanne vajab põhjalikku käsitlust. ÜP-ga määrata üldjuhud hoonete kõrguse ja hoonestusmahu osas (v.a tootmishoonetel). Vaatekoridoridesse mitte lubada kõrgeid ehitisi. Käsitleda haljastusnõudeid, sh parkimisaladel – teema vajab eritähelepanu Räpina keskuslal.
19. Riigikaitse otstarbega maa-ala määramine ning maakonnaplaneeringus määratud riigikaitse otstarbega maa-alade piiride täpsustamine.	Ülesanne vajab käsitlust. Kaaluda droonide lennupiirangu alade määramist. Käsitleda lasketiiru Kõnnus, olemasolevaid laskepaiku ja nende perspektiivi.
20. Puhke- ja virgestusalade asukohta ja nendest tekkivate kitsenduste määramine.	Ülesanne vajab käsitlust. Määrata alad ja kasutustingimused, sh puhkeväärtusega metsad.
21. Asula või ehitiste kaitseks õhusaaste, müra, tugeva tuule või lumetuisu eest või tuleohtu vähendamiseks või metsatulekahju leviku tõkestamiseks lageraie tegemisel langi suurusele ja raievanusele piirangute seadmine.	Ülesanne vajab käsitlust. Kaaluda nõ kaitsefunktsiooniga metsa-alade ja seal täpsemate metsamajandamise tingimuste seadmist.
22. Müra normtasemete kategooriate määramine.	Ülesanne vajab käsitlust. Käsitleda raudteemüra; hoonete jahutusseadmete ja muu müra ning määrata vajadusel leevendusmeetmed.
23. Liikluskorralduse üldiste põhimõtete määramine.	Ülesanne vajab käsitlust. Tähelepanu pöörata parkimispõhimõtetele, liiklusohutust tagavale valgustusele, puhkealadele juurdepääsudele, kergliiklusteede täiendavale vajadusele (sh kiirtena Räpinast välja ning ringikujulised ühendused tervisesportlaste jaoks). Käsitleda Räpina Aia tänav liikluskorraldust – lasteaia ja kooli vaheline eaturvaline ära (kiiruspiirang ja kõnniteed puuduvad). Määrata tolmuvaba kattega teede vajadus.

Üldplaneeringu ülesanded (loetelu § 75 lõige 1 toodud punktidele vastavalt)	Lahendamise vajadus ja täpsusaste
24. Krundi minimaalsuuruse määramine.	Ülesanne vajab käsitlust. Määramine on vajalik valla kindlates piirkondades, mitte lausaliselt. Vajalik läbi mõelda valla erinevate piirkondade lõikes, vajadusel, kaaluda ka ühtlustamise vajadusi ning võimalusi.
25. Alade ja juhtude määramine, mille esinemise korral tuleb detailplaneeringu koostamisel kaaluda arhitektuurivõistluse korraldamist.	Ülesanne vajab käsitlust. Eeldatavalt vajalik Räpina keskväljaku ja veekogude äärsete promenaadide puhul.
26. Detailplaneeringu koostamise kohustusega alade või juhtude määramine.	Ülesanne vajab põhjalikku käsitlust. Kaaluda eelnevate üldplaneeringutega sätestatud ulatuslikku DP koostamise kohustuse vajaduse leevendamist.
27. Maareformiseaduse ja looduskaitseaduse tähenduses tiheasustusega alade määramine	Ülesanne vajab põhjalikku käsitlust. Vajalik erinevatest õigusaktidest tulenevate tiheasustusalad erisuste läbimõtlemine ja selle valguses tiheasustusega alade piiride täpsustamine.
28. Maaparandussüsteemide asukoha ja nendest tekkivate kitsenduste määramine.	Ülesanne vajab käsitlust. Vajalik üldiste põhimõtete määramine maaparandussüsteemide toimimiseks.
29. Käesolevas lõikes nimetatud ülesannete elluviimiseks sundvõõrandamise või sundvalduse seadmise vajaduse märkimine.	Ülesanne vajab käsitlust. Võimalik vajadus võib esineda kergliiklusteede, parklate jt valla arenguks vajaminevate objektide rajamiseks.
30. Sanitaarkaitsealaga veehaarete asukoha ja nendest tekkivate kitsenduste määramine.	Ülesanne vajab käsitlust.
31. Muud käesolevas lõikes nimetatud ülesannetega seonduvad ülesanded.	Maakasutuse planeerimise kaudu endiste vallakeskuste elujõulisuse tagamine. Tootmise-, äri- ja elamualade võimalikud laienemise vajadused. Maakasutuse planeerimisel tuleb arvestada sigalate paiknemisega ning määrata vajadusel leevendusmeetmed.

Planeeringuga lahendatavate ülesannete kirjeldus lähtub käesolevas etapis teadaolevast informatsioonist ja valla ruumilise arengu vajadustest. Üldplaneeringu eelnõu väljatöötamise etapis võib ülesannete loetelu ja käsitus täpsustuda.

2.2 Räpina valla üldplaneeringu lahenduse väljatöötamise alused

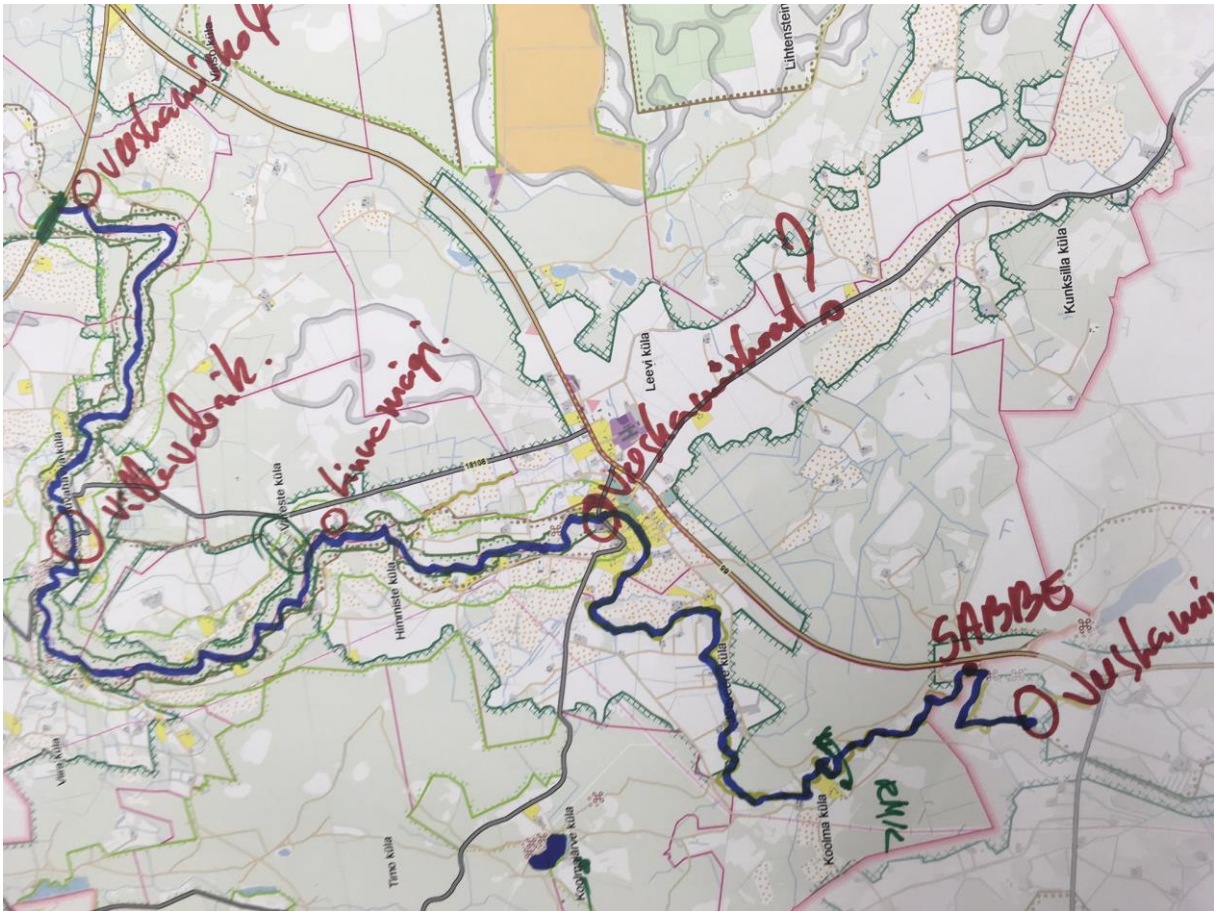
Räpina valla ruumilise arengu põhimõtete ja asustuse arengut suunavate tingimuste väljatöötamisel lähtutakse:

- piirkonnale iseloomulikest väärtustest (vt p 2.2.1);
- valla visioonist, arengukavast ja sektorarengukavadest, et siduda valla üldine arengu kavandamine ruumiplaneerimisega;
- eelnevalt koostatud üld- ja detailplaneeringutest;
- ruumilise arengu suundadest, mis on paika pandud kõrgemalseisvates arengudokumentides, eelkõige Tartu maakonnaplaneeringus 2030+ ja Põlva maakonnaplaneeringus 2030+;
- naaberomavalitsuste arengusuundadest;
- üldplaneeringu protsessi raames läbi viidud täiendavatest analüüsides;
- huvitatud osapoolte ja avalikkuse ettepanekutest.

2.2.1 Väärtustepõhine lähenemine valla üldplaneeringu koostamisel

Valla ruumilise arengu põhimõtete ja asustuse arengut suunavate tingimuste väljatöötamisel lähtutakse valla erinevatele piirkondadele iseloomulikest väärtustest, ehk kasutatakse **nn väärtustepõhist lähenemist**. Nii tugineb valmiv planeering eelkõige piirkonnale ainuomastele looduslikele, kultuurilistele, majanduslikele ja sotsiaalsetele nähtustele või aladele, mida kohalik kogukond ise väärtusena määratleb.

Esmane väärtuste kaardistamine viidi läbi üldplaneeringu töökoosolekutel 4. Ja 5. juunil 2019 (Joonis 2-1). Töökoosolekud olid ühendatud ringsõiduga vallas. Töökoosolekutel osalesid vallavalitsuse spetsialistid, volikogu liikmed, ettevõtjad ja piirkondade esindajad. Väärtused visandati käeliselt valla hetkeolukorda kajastavatele kaartidele. Kaardid on sisendiks üldplaneeringu eelnõu väljatöötamisel.



Joonis 2-1. Väljavõtte väärtuste kaardistamise töökaardist.

Selline lähenemine väärtustab kohaliku elukeskkonda ning identiteeti, kusjuures kehtestatud, laiapõhjalise avaliku protsessi tulemusel valminud üldplaneering:

- annab läbitöötatud aluse igasuguseks edaspidiseks maa-alade kasutamise seotud tegevuseks, "korrastab ruumi";
- on kokkulepe erinevate osapoolte ja huvigruppide vahel ning hõlbustab seega edaspidiseid otsustamisprotsesse;
- on avaliku protsessi käigus vormunud ruumilise arengu kokkuleppe näol oluliseks tugimaterjaliks erinevate projektide finantseerimise taotlemisel;
- on kasulikuks infobaasiks potentsiaalsele investorile ja elanikule;
- on kohaliku omavalitsuse spetsialistide, volikogu liikmete, kohaliku elanike ja huviliste koolitajaks ruumilise planeerimise valdkonnas, hõlbustades nii hilisemat tööd planeeringutega.

2.2.2 Rõpina valla visioon ja arengudokumendid

Rõpina valla pika- ja lühiajalise arengu eesmärgid ning nende elluviimiseks kavandatud tegevused on sõnastatud strateegilises dokumendis „**Rõpina valla arengukava 2019-2030**“ (2018).

Vastavalt arengukavale on Rápina valla visiooniks:

Olla tuntud ja tunnustatud kui turvalise ja keskkonnasõbraliku elu-, puhke- ning puhta looduskeskkonnaga, soodsa ettevõtluskliimaga, elujõulise ja aktiivse elanikkonnaga vald, mille märksõnadeks on jätkusuutlikkus, koostöö ning kodanikualgatus.

Arengukavas püstitatud üldised eesmärgid on järgmised:

- Haridusasutused vastavad kaasaja nõuetele ja on konkurentsivõimelised. Haridusasutuste õpikeskkonnaga on rahul nii õpilased, õpetajad kui lapsevanemad.
- Kõigil on võimalus tegeleda huviharidusega. Noorsootöö ja noorsooliikumine on aktiivne ning järjepidev.
- Valla kultuuri- ja seltsielu keskused ning raamatukogude võrgustik vastavad vallaelanike ja külaliste ootustele. Traditsioonilised ühisüritused on atraktiivsed, kohaliku identiteeti toetavad ja populaarsed nii vallaelanikele kui külalistele. Vallaelanikele on tagatud mitmekesised avalikud sportimise, puhke ja vabaaja veetmise võimalused.
- Kogukonnad on kohaliku elu arendajad ja vallale igakülgseks partneriks.
- Ettevõtlikkus ja ettevõtluskeskkond on väärtustunud, avalikud tugitaristud ettevõtlusaladele on kaasajastatud. Turist on huvitatud piirkonnas viibimisest ja hindab kõrgelt pakutavaid teenuseid.
- Valla sotsiaalhoolekande teenused pakuvad vallaelanikele mitmekülgset tuge. Vallaelanikele on hästi kättesaadavad esmatasandi terviseteenused. Vallaelanikele on läbi teavitustöö kujundatud tervislikke eluviise väärtustav elulaad.
- Elanikud on keskkonnateadlikud ja hindavad puhas looduskeskkonda. Tagatud on puhas joogivesi ning võimalused reo- ja sademevee nõuetekohaseks käitlemiseks. Energiamaajandus on säästlik, hooned ja transpordivahendid energiatõhusad. Ühistranspordivõrk tagab inimestele vajalikud liikumisvõimalused.

Üldplaneering arvestab Rápina valla visiooniga ja arengueesmärkide ruumivajadusega..

2.2.2.1 Rápina valla kehtivad sektorarengukavad

Rápina vallas on koostatud järgmised sektorarengukavad:

1. Rápina valla ühisveevärgi ja –kanalisatsiooni arendamise kava aastateks 2018-2029, mille kokkuvõte on toodud peatükis 3.2.4.1.
2. Rápina valla kaugkütte võrgupiirkonna soojusmajanduse arengukava aastateks 2016-2026.
3. Soojusmajanduse arengukava kokkuvõte on esitatud soojusvarustust käsitlevas peatükis 2.2.4.2.

Üldplaneeringu koostamisel arvestatakse Rápina valla sektorarengukavades toodud eesmärkide ja tegevuste ning ruumivajadustega.

2.2.3 Kõrgemalseisvad arengudokumendid

Kõrgemalseisvatest arengudokumentidest on tähtsaim üleriigiline planeering **Eesti 2030+ ning selle alusel koostatud** maakonnatasandi planeeringud: **Tartu maakonnaplaneering 2030+ ja Põlva maakonnaplaneering 2030+**. Alljärgnevalt on välja toodud nimetatud arengudokumentidest olulisemad suunised, millega tuleb arvestada Räpina valla üldplaneeringu koostamisel.

Üleriigiline planeering Eesti 2030+

Üleriigiline planeering seab eesmärgiks tagada elamisvõimalused Eesti igas asustatud paigas. Võrdset tähtsaks on sealjuures nii kompaktsed linnad, eeslinnad kui hajaasustatud traditsioonilised külad, mis omavahelise sidususe kaudu moodustavad hajalinnastunud ruumi. Hajalinnastunud ruumi inimsõbralikkuse ja majandusliku konkurentsivõime peaks omakorda tagama looduslähedane keskkond ja hästi sidustatud asulate võrgustik. Peamised eesmärgid üleriigilises planeeringus on:

- **Tasakaalustatud ja kestlik asustuse areng** - avar elu- ja töökohtade ning teenuste valik ning puhas looduskeskkond.
- **Head ja mugavad liikumisvõimalused** - sagedased, mugavad ja kestlikud liikumisvõimalused vajalikes suundades ja vajalikul ajal, et tagada töökohtade ja teenuste kättesaadavus ka hõreda asustuse tingimustes.
- **Varustus energiataristuga** - uued energiatootmisüksused tuleb paigutada ruumis ratsionaalselt ja kestlikult. Tuleb vältida soovimatut mõju kliimale, saavutada taastuvenergia suurem osakaal energiavarustuses, tagada energiasäästlike meetmete rakendamine ja energiatootmise keskkonnamõju vähendamine.
- **Rohevõrgustiku sidusus ja maastikuväärtuste hoidmine** - säilitada või taasluua toimivate rohealade ja -rajatiste süsteem, mis on erinevatel geograafilistel tasanditel sidusad ja piisavalt kompaktsed, võimaldavad liikidel rännata ja kliimamuutustega kohaneda, rikastavad inimese elukeskkonda ning toetavad ökosüsteemiteenuseid ja hüvesid.

Üleriigilise planeeringu ruumilise arengu eesmärgid on olnud aluseks maakonnaplaneeringute väljatöötamisel.

Maakonnaplaneeringud

Räpina valla moodustunud omavalitsused kuulusid enne 2017. aasta haldusreformi kahe erineva maakonna alla, mistõttu lähtub Räpina valla üldplaneering nii Põlva kui ka Tartu maakonnaplaneeringust.

Maakonnaplaneeringud annavad suuniseid üldplaneeringu lahenduse väljatöötamiseks eelkõige asustuse suunamise ja tehnilise ning sotsiaalse taristu arenguperspektiivide kajastamise valdkondades. Maakonnaplaneeringud määravad **keskuste võrgustiku**, mis on üldplaneeringus üks peamisi asustuse suunamise lähte kohti. Räpina valla territooriumil on määratud:

- piirkondlikuks keskuseks Räpina linn, kus pakutakse mitmekülgseid kvaliteetteenuseid, töökohti ning haridust; Räpina linn on ühtlasi ka Põlva maakonnas tugitoimepiirkonna keskuseks;
- kohalikuks keskuseks on Veriora alevik, kus pakutakse kodukoha lähedal esmavajalikke teenuseid ja teatud hulgal töökohti;
- lähikeskuseks on Mehikoorma, Leevaku, Ruusa, Leevi, Linte ja Võõpsu, kus pakutakse valdavalt kohalikke lihtteenuseid;

Olulised on ka maakonnaplaneeringutes kavandatud **tehnilised võrgustikud**, mis aitavad keskusi omavahel ning keskusi nende tagamaaga ühtseks tervikuks siduda. Seejuures toob Põlva maakonnaplaneering välja olemasoleva kergliiklusvõrgu täiendamise vajaduse:

- Keskuste omavahelise ja keskus-tagamaa paremaks ühendamiseks järgmistes kohtades:
 - Rāpina-Raadama-Linte (valminud osaliselt Rāpina-Kōstrimāe vahelisel lõigul)
 - Rāpina-Leevaku-Jaanikese-Sillapāā
 - Vōōpsu-Vārska (valminud lõiguti: Rāpina-Ristipalo, Vōōpsu alevikus kuni Vōōpsu küla piirini)
 - Leevil (rekonstrueerimisel)
- Raudteepeatuste ja keskuste ühenduse parandamiseks
 - Ruusal
 - Veriora-Pahtpāā küla (hakatakse ehitama)

Pōlva maakonnaplaneering kajastab pōhimōttelise suunana Tartu-Gulbene 330 kV kõrgepingeliini trassi võimalikku kulgemist. Maakonnaplaneering ei pane paika tāpset trassikoridori, kõrgepingeliini koridori määramise vajadust tuleb tāpsustada üldplaneeringu koostamise käigus koostōos võrguhaldajaga.

Mitmeid teemasid käsitletakse Pōlva ja Tartu maakonnaplaneeringutes aga erinevalt ning seetōttu on vajadus seatud tingimusi ja teemade käsitlust ühtlustada. Nāiteks on määratud erinevatel alustel **linnalise asustusega alad/linnapiirkonnad**. Samuti on määratud erinevalt vajadus tiheasumi ruumimudeli koostamiseks - Tartu maakonnaplaneering seab selle tiheasumiga alal kohustuseks ning Pōlva maakonnaplaneering annab võimaluse, aga ei kohusta.

Maakonnaplaneeringutes määratletud linnalise asustusega alad ja tiheasumid on aluseks tiheasustusalade käsitlusele üldplaneeringus. Vajadusel tehakse ettepanekud maakonnaplaneeringute muutmiseks.

Pōlvamaa arengustrateegia 2035+

Kōige uuem (kehtiv alates 15.01.2019) Pōlvamaa arengut suunav dokument on Pōlvamaa arengustrateegia 2035+², mille järgi Pōlvamaa areng peaks lähtuma järgmisest visioonist:

Pōlvamaa tunnuslause „rohelisem elu“ on realiseerunud puhta, tervisliku ja rahuliku elu-, töö- ja puhkekeskkonnana, mis meelitab ligi elanikke, ettevōtteid ja külalisi. Pōlvamaa elanikud on eluga hāsti toime tulevad ning kasutavad maakonnas olevaid vōimalusi enda igakūlgseks arendamiseks. Kohalikke ressursse nutikalt vāāringdavad Pōlvamaa ettevōtjad on oma tegevusega eeskujuks ülejāānud Eesti ettevōtetetele.

Visioonist lähtuvalt on Pōlvamaa arengu suunamise kolm eesmārki:

- Pōlvamaa on stabiilse, aktiivse ja terve rahvastikuga maakond.
- Pōlvamaa on piirkonna tugevusi ja ressursse säästlikult ning nutikalt kasutavate ettevōtlike elanike ja konkurentsivōimeliste ettevōtete maakond.
- Pōlvamaa on elanike, ettevōtete ja külaliste nõudmistele vastava, loodust säästva ning arengut toetava elu-, ettevōtlus- ja puhkekeskkonnaga maakond.

Pōlvamaa arengustrateegia 2035+ tegevuskava järgi on taristute arendamisel Rāpina vallas planeeritud järgmised üldplaneeringu kontekstis olulised tegevused:

- Vōhandu puhke- ja virgestusala arendamine
- Rāpina sadama paaditreilerite parkla ja valgustus
- Mehikoorma rannaala arendamine
- Lāmmijärve ranna- ja puhkeala arendamine

² <https://www.polvamaa.ee/polvamaa-arengustrateegia-2035->

Üldplaneeringu koostamisel arvestatakse ka Rahandusministeeriumi poolt koostatud juhendmaterjalide ja uuringutega (koondatud portaali planeerimine.ee).

Üldplaneeringu ja KSH koostamisel lähtutakse kõrgemalseisvate arengudokumentide suunistest.

2.2.4 Naaberomavalitsuste arengudokumendid

Räpina valla üldplaneeringu koostamisel on asjakohane käsitleda ka Räpina vallaga piirnevate omavalitsuste arengudokumente. Ruumilise planeerimise osas on olulisimateks dokumentideks naaberomavalitsuste üldplaneeringud, mis toovad välja ruumilised arengud valla naabruses ja võivad mõjutada ka siinset arengut. Kuna haldusreformi järgselt koostavad kõik liitunud omavalitsused uut üldplaneeringut, ei ole üksnes kehtivate üldplaneeringutega arvestamine asjakohane. Seetõttu on Räpina valla üldplaneeringu koostamisel eelkõige oluline koostöö uute üldplaneeringute koostamisel. Koostöös naaberomavalitsustega täpsustuvad ühised teemavaldkonnad ja nende võimalikud lahendused või vajadused, nagu kergliiklusteede, avaliku ruumi, rohelise võrgustiku sidusus ja paiknemine. Samas võetakse Räpina valla üldplaneeringu koostamisel arvesse ka kehtivates arengukavades planeeritavaid tegevusi ning nende tegevuste võimalikku Räpina valla piiri ületavat mõju.

Piiriüleste seoste valguses on oluline tähelepanu pöörata tehnilise taristu sh kergliiklusteede planeerimisele ning rohelise võrgustiku struktuurelementide täpsustamisele.

2.2.5 Üldplaneeringu algatamise järgselt esitatud ettepanekud

Üldplaneeringu algatamise järel esitasid seisukohad üldplaneeringu ja KSH koostamisele viis ametkonda: Rahandusministeerium, Politsei- ja Piirivalveamet, Päästeamet, Maanteeamet ning Tarbijakaitse ja Tehnilise Järelevalveamet. Osapoolte tehtud ettepanekud jaotuvad ettepanekuteks, mis puudutavad antud dokumenti ning ettepanekuteks, mida kaalutakse planeeringu koostamise käigus. Ettepanekud on toodud lisas 1.

3 ÜLDPLANEERINGU KESKKONNAMÕJU STRATEEGILISE HINDAMISE VÄLJATÖÖTAMISE KAVATSUS

3.1 Keskkonnamõju strateegilise hindamise eesmärk ja ulatus

Üldplaneeringu KSH eesmärk on hinnata üldplaneeringu elluviimisega kaasnevat olulist keskkonnamõju, selgitada välja alternatiivsete lahenduste võimalused, määrata vajadusel keskkonnameetmed, arvestades üldplaneeringu eesmärke ja käsitletavat territooriumi. KSH näitab, milliste oluliste keskkonnaargumentide alusel toimub üldplaneeringu kaalutusprotsessi jooksul valikute tegemine ja otsusteni jõudmine.

Mõjude hindamise lähtekohaks on üldplaneeringu kui strateegilise ruumilise arengudokumendi iseloom – mõjude hindamisel püsitakse üldplaneeringu täpsusastmes ja keskendutakse teemadele, mida saab üldplaneeringuga reguleerida. Teadaolevalt ei ole käesolevas üldplaneeringu koostamise etapis üldplaneeringu elluviimisega piiriülest keskkonnamõju ette näha.

Üldplaneeringu kehtestamisel peab kohalik omavalitsus (KOV) olema veendunud, et on planeeringulahenduse koostamisel arvestanud asjakohaste avalduvate mõjudega. Selle eesmärgi saavutamiseks on PlanS-is pandud KOV-ile ülesanne hinnata planeeringu elluviimisega kaasnevaid asjakohaseid majanduslikke, kultuurilisi, sotsiaalseid (sh tervise) ja looduskeskkondlikke mõjusid (vt ka ptk 2.3). Üldplaneeringu elluviimisega kaasnevate asjakohaste mõjude hindamine on ruumilise planeerimise lahutamatu osa ja nendega arvestamine aitab kaasa parima võimaliku planeeringulahenduse koostamisele³.

Käesolev KSH väljatöötamise kavatsus (VTK) on aluseks KSH aruande koostamisele. Käesoleva dokumendi lisa 2 annab ülevaate mõjutatavast keskkonnast peamiste teemavaldkondade kaupa. Lisa 2 alapeatükkide lõpus tuuakse välja üldplaneeringu kontekstis olulisemad eesmärgid ja väljakutsed.

3.2 Strateegilise planeerimisdokumendi elluviimisega eeldatavalt kaasnev keskkonnamõju

3.2.1 Eeldatavalt kaasnevad mõjud

Keskkonnamõju strateegilisel hindamisel vaadeldakse üldplaneeringu elluviimisega kaasnevaid mõjusid looduskeskkonnale, inimese tervisele ning sotsiaalsetele vajadustele ja varale ning kultuuripärandile. Väljakujunenud tavapraktika, mida toetavad direktiiv ja Eesti õigusaktid, on pigem looduskeskkonnakeskne lähenemine. Planeeringute elluviimisel on aga olulised ka sotsiaal-kultuurilisele ja majanduslikule keskkonnale avalduvad mõjud.

Keskkonnamõjude laiapõhjalise ehk asjakohase mõjude hindamise kaasabil jõutakse strateegilise arengudokumendini, mis arvestab Eestis aset leidvate ühiskondlike protsessidega, samuti Räpina valla, Põlva ja Tartu maakonna ning Eesti Vabariigi strateegiliste arengudokumentidega.

Üldplaneeringu elluviimisega kaasneb eeldatavalt positiivne mõju sotsiaalsele, majanduslikule ja looduskeskkonnale (nt loodusväärtuste säilimine, tagatakse rohevõrgustiku sidusus, sh ökoloogiline sidusus), mis on iseloomult pikaajaline ja kaudne. VTK koostamise staadiumis ei ole ette näha olulisi

³ Nõuandeid üldplaneeringu koostamiseks, Rahandusministeerium, mai 2018

negatiivseid kaasnevaid mõjusid, kuid lõplikud hinnangud kujunevad planeerimise ja mõjude hindamise protsessi käigus.

Hindamise käigus täpsustatakse planeeringulahenduse võimaliku mõju iseloomu ja ulatust olulisemate üldplaneeringu eesmärkidega seonduvate keskkonnakomponentide lõikes. KSH käigus vaadeldakse üldplaneeringu lahenduse elluviimisega kaasnevaid olulisi ja asjakohaseid mõjusid:

- looduskeskkonnale, sh põhja- ja pinnavesi, väärtuslikud põllumajandusmaad, roheline võrgustik, loodusväärtuslikud alad ja objektid;
- tehiskeskkonnale, sh tehniline taristu, liikluskorraldus, jäätmemajandus, riigikaitse;
- sotsiaalmajanduslikule keskkonnale, sh ettevõtluskeskkonnale, erinevate teenusele ja töökohtade kättesaadavusele ja inimese tervisele (müra, välisõhu kvaliteedi, radooni jm) raames;
- ajaloolis-kultuurilisele keskkonnale, sh kultuuriväärtuslikud objektid ja alad.

3.2.2 Alternatiivsed arengustsenaariumid ja lahendusvariandid

Üldplaneeringu ja KSH integreeritud protsessi käigus kujundatakse vastavalt vajadusele välja alternatiivsed planeeringulahendused ning nende seast valitakse sobivaim lahendus. Alternatiivide täpne sisu (kas konkreetse teemavaldkonna lahendusvariandid või kohapõhised alternatiivid) selgub protsessi käigus. VTK staadiumis ei ole veel selgunud sisukate alternatiivide väljatöötamiseks vajalikku informatsiooni, lahendusvariandid kujunevad eeldatavalt planeeringu eelnõu algstaadiumis. Üldplaneeringu koostamisel lähtutakse kõrgemalseisvatest arengudokumentidest, eelkõige piirkonna ruumimustrit kujundavatest maakonnaplaneeringutest. Seetõttu ei ole otstarbekas välja töötada alternatiivseid arengustsenaariumeid, mis näevad ette maakonnaplaneeringust põhimõtteliselt erinevaid ruumiarenguid.

3.2.3 Mõjude hindamise meetodika

KSH aruandes kirjeldatakse keskkonnale avaldatava otsese ja kaudse, negatiivse ja positiivse mõju iseloomu, suurust, ulatust, esinemise tõenäosust ja kestvust. Hindamise tulemusena tehakse ettepanekud ebasoodsa mõju vältimiseks ja/või keskkonnameetmete kasutamiseks kavandatava tegevuse elluviimisel. Hindamisel arvestatakse väljastpoolt planeeringuala tulenevate oluliste mõjudega ning mõjude kumuleerimisega.

Töö käigus täpsustatakse ka piiriülese mõju esinemise võimalikkus, hetkeseisuga piiriülese mõju avaldumist ette näha ei ole.

Mõjude hindamisel lähtutakse nii keskkonnakomponendi kesksest lähenemisest (üldplaneeringu mõju keskkonnale) kui hinnatakse ka keskkonnast enesest tulenevaid mõjusid. Mõjude hindamise lähtekohaks on üldplaneeringu kui strateegilise ruumilise arengudokumendi iseloom – mõjude hindamisel püsitakse üldplaneeringu täpsusastmes ja keskendutakse teemadele, mida saab üldplaneeringuga reguleerida ning mis on konkreetse planeeringulahenduse puhul olulised.

Hindamisel kasutatakse keskkonnamõju strateegilise hindamise üldtunnustatud meetodikat, valides ning täpsustades töö käigus vastavalt vajadusele sobivaimad hindamismeetodeid. Eeldatavalt kasutatakse valdavalt kvalitatiivseid hindamismeetodeid (ekspertarvamused, konsultatsioonid jms), vajadusel (nt lahendusvariantide laiapõhjalisel võrdlemisel) kasutatakse ka hindamismatrikseid, võtmetegurite kaalumist jne. Objektipõhist hindamist, tulenevalt üldplaneeringu kui strateegilise arengudokumendi iseloomust, ei teostata. Samadel põhjustel ei kavandata KSH käigus ulatuslikke välitöid.

KSH ja üldplaneeringu koostamise käigus toimub planeeringualaga tutvumine (esimesed ringsõidud vallas juunis 2019), viiakse läbi tööseminare ning kasutatakse olemasolevaid planeeringute, uuringute, riiklike ja maakondlike sektorarengukavade ja muude allikate materjale. Töö teostamisel tehakse koostööd vallavalitsuse ametnike, kohalike elanike, planeerimisdokumendi koostajate ja keskkonnaekspertide vahel. Töö koostamisel võetakse arvesse avalikkuse ettepanekud ning tuuakse välja nendega arvestamise või mittearvestamise põhjendused.

4 ÜLDPLANEERINGU JA KSH PROTSESS

4.1 Koostöö ja kaasamine

Üldplaneering kui omavalitsuse pikaajaline ruumiline arenguplaan sünnib kohaliku omavalitsuse spetsialistide, avalikkuse ja erinevate huvigruppide koostöös.

Lähtuvalt planeerimisseadusest kaasatakse üldplaneeringu ja KSH koostamisse isikud, kelle õigusi planeering võib puudutada või kes on avaldanud soovi olla koostamisse kaasatud. Samuti kaasatakse asutusi, kellel võib olla põhjendatud huvi eeldatavalt kaasneva olulise keskkonnamõju või planeeringuala ruumiliste arengusuundumuste vastu. Huvitatud osapoolte seas on lisaks valitsusvälised keskkonnaorganisatsioonid neid ühendava organisatsiooni kaudu, planeeringuala ettevõtjad, elanikke esindavad mittetulundusühingud ja sihtasutused.

Isikud ja asutused, keda strateegilise planeerimisdokumendi alusel kavandatud tegevus võib eeldatavalt mõjutada või kellel võib olla põhjendatud huvi selle strateegilise planeerimisdokumendi vastu on esitatud tabelis pkt 4.1.1 (kaasatute ring võib protsessi käigus laieneda).

4.1.1 Kaasamise ja osalemise viisid

Planeeringuprotsessis on soositud aktiivset osalemist soosivad meetodid, mille tulemus ei piirdu pelgalt tehtust teavitamisega, vaid võimaldab huvilistel aktiivselt planeeringulahenduse väljatöötamisele kaasa aidata. Erinevate huvigruppide tulemuslikuks planeerimisprotsessi kaasamiseks kasutatakse erinevaid vorme, nt teavitavad kirjad ja leheartiklid, töökoosolekud, ümarlauad, veebipõhine ideekorje, avalikud arutelud jne.

Üldplaneeringu lahenduse väljatöötamisel on põhirõhk töökoosolekutel, kus arutatakse lahendusvariante ning visualiseeritakse ühiselt tulevikuplaane kaardil. Teemaatiliste töökoosolekute (sh ametkondadega nõupidamiste) vajadus täpsustub üldplaneeringu koostamise protsessi raames.

Räpina valla eriilmeliste piirkondade väärtuste kaardistamiseks ja kohapõhiseks lahenduse väljatöötamiseks viiakse läbi arutelusid ja töökoosolekuid valla erinevates piirkondades. Planeeringu lähteseisukohtade täpsustamiseks, väärtuste kaardistamiseks ja vallaga tutvumiseks viidi läbi töökoosolekutel 4. Ja 5. juunil 2019. Töökoosolekud olid ühendatud ringsõiduga vallas.

Huvitatud osapool	Koostöö tegija, kooskõlastajakasatav	Mõju ja/või huvi	Kaasamise meetod (Vastavalt PlanS § 81 lg1; § 76 lg 1 ja 2 ja planeerimise hea tava)
Rahandusministeerium	Kaasatav	Planeeringu järelevalve	Teavitatakse e-kirjaga, kutsutakse osalema avalikel aruteludel, vajadusel viiakse läbi töökoosolekuid.
Kaitseministeerium	Koostöö tegija, kooskõlastaja	Riigikaitse korraldamine	Teavitatakse e-kirjaga, kutsutakse osalema avalikel aruteludel, vajadusel viiakse läbi töökoosolekuid.
Majandus- ja Kommunikatsiooni-ministeerium	Kaasatav	Sadamate, sh väikesadamate arendamine; taastuenergiaalade	Teavitatakse e-kirjaga, kutsutakse osalema avalikel

Huvitatud osapool	Koostöö tegija, kooskõlastajakaasatav	Mõju ja/või huvi	Kaasamise meetod (Vastavalt PlanS § 81 lg1; § 76 lg 1 ja 2 ja planeerimise hea tava)
		kavandamine ja taastuenergia tootmine	aruteludel, vajadusel viiakse läbi töökoosolekuid.
Keskkonnaministeerium	Koostöö tegija, kooskõlastaja	Maapoliitika kujundamine, reformimata riigimaad, Keskkonnaministeeriumi valitsemisel olevad maaüksused.	Teavitatakse e-kirjaga, kutsutakse osalema avalikel aruteludel, vajadusel viiakse läbi töökoosolekuid.
Siseministeerium	Kaasatav	Riigipiiri kaitse	Teavitatakse e-kirjaga, kutsutakse osalema avalikel aruteludel, vajadusel viiakse läbi töökoosolekuid.
Kultuuriministeerium	Kaasatav	arhitektuuripoliitika arendamine ja elluviimine	Teavitatakse e-kirjaga, kutsutakse osalema avalikel aruteludel, vajadusel viiakse läbi töökoosolekuid.
Muinsuskaitseamet	Koostöö tegija, kooskõlastaja	Muinsuskaitsealade ja -kinnismälestiste ja nende kaitsevööndite ning kultuuripärandi kaitse ja tasakaalustatud avaliku huvi kaitsmine	Teavitatakse e-kirjaga, kutsutakse osalema avalikel aruteludel, vajadusel viiakse läbi töökoosolekuid.
Terviseamet	Koostöö tegija, kooskõlastaja	Rahvatervise ja tervisekaitse valdkondade järelevalve piirkonnas ÜP-s käsitletakse müra ja vibratsiooni küsimusi	Teavitatakse e-kirjaga, kutsutakse osalema avalikel aruteludel, vajadusel viiakse läbi töökoosolekuid.
Keskkonnaamet	Koostöö tegija, kooskõlastaja	Keskkonnakaitse ja protsessi vastavuse tagamine seaduses nõutule	Teavitatakse e-kirjaga, kutsutakse osalema avalikel aruteludel, vajadusel viiakse läbi töökoosolekuid.
Maa-amet	Koostöö tegija, kooskõlastaja	Keskkonnaregistri maardlate nimistus olevad maardlad või selle osad.	Teavitatakse e-kirjaga, kutsutakse osalema avalikel aruteludel, vajadusel viiakse läbi töökoosolekuid.
Maaeluministeerium	Kaasatav	Väärtuslike põllumajandusmaade säilimine	Teavitatakse e-kirjaga, kutsutakse osalema avalikel aruteludel, vajadusel viiakse läbi töökoosolekuid.

Huvitatud osapool	Koostöö tegija, kooskõlastajakaasatav	Mõju ja/või huvi	Kaasamise meetod (Vastavalt PlanS § 81 lg1; § 76 lg 1 ja 2 ja planeerimise hea tava)
Põllumajandusamet	Koostöö tegija, kooskõlastaja	Maaparandus-süsteemide korrashoid	Teavitatakse e-kirjaga, kutsutakse osalema avalikel aruteludel, vajadusel viiakse läbi töökoosolekuid.
Päästeamet	Kaasatav	Turvalise ja ohutu keskkonna loomine	Teavitatakse e-kirjaga, kutsutakse osalema avalikel aruteludel, vajadusel viiakse läbi töökoosolekuid.
Maanteeamet	Koostöö tegija, kooskõlastaja	Esindab riigi huvi maanteede hooldamisel ja rajamisel, samuti tegevusi riigiteede kaitsevööndis	Teavitatakse e-kirjaga, kutsutakse osalema avalikel aruteludel, vajadusel viiakse läbi töökoosolekuid.
Lennuamet	Kaasatav	Ohutu lennundus	Teavitatakse e-kirjaga, kutsutakse osalema avalikel aruteludel, vajadusel viiakse läbi töökoosolekuid.
Politsei- ja Piirivalveamet Rápina konstaabel	Koostöö tegija, kooskõlastaja	Riigi turvalisus	Teavitatakse e-kirjaga, kutsutakse osalema avalikel aruteludel, vajadusel viiakse läbi töökoosolekuid.
Tarbijakaitse ja Tehnilise Järelevalve Amet	Koostöö tegija, kooskõlastaja	Ohutusalane järelevalve	Teavitatakse e-kirjaga, kutsutakse osalema avalikel aruteludel, vajadusel viiakse läbi töökoosolekuid.
Veeteede Amet	Koostöö tegija, kooskõlastaja	Veesõidu ohutus	Teavitatakse e-kirjaga, kutsutakse osalema avalikel aruteludel, vajadusel viiakse läbi töökoosolekuid.
Planeeringuala ettevõtted	Kaasatavad	Majandusliku potentsiaali suurendamine	Teavitatakse teadetega ajalehtedes, Ametlikes Teadaannetes ja valla kodulehel. Kaasatakse ettevõtluskeskkonna analüüsi raames.
Planeeringuala elanikud	Kaasatavad	Kõrge kvaliteediga elukeskkond	Teavitatakse teadetega ajalehtedes, Ametlikes Teadaannetes ja valla kodulehel ning

Huvitatud osapool	Koostöö tegija, kooskõlastajakaasatav	Mõju ja/või huvi	Kaasamise meetod (Vastavalt PlanS § 81 lg1; § 76 lg 1 ja 2 ja planeerimise hea tava)
			enamkäidavates kohtades (nt kauplused, kultuurimajad). Kutsutakse üles osalema ideekorjes, avalikel aruteludel ja piirkondlikel töökoosolekutel.
Planeeringuala MTÜ-d ja SA-d	Kaasatavad	Kõrge kvaliteediga elukeskkond	Teavitatakse e-kirjaga kui suuremat arvu elanikke koondavaid ja aktiivses tegevuses olevaid MTÜ-sid. Kutsutakse osalema ideekorjes, piirkondlikel töökoosolekutel ja avalikel aruteludel.
Riigimetsa Majandamise Keskus	Kaasatav	Riigimets planeeringualal	Teavitatakse e-kirjaga.
Eesti Raudtee AS	Kaasatav	Raudteetaristu planeeringualal	Teavitatakse e-kirjaga.
MTÜ Eesti Erametsaliit	Kaasatav	Metsaomanike huvide kaitse	Teavitatakse e-kirjaga.
Naaberomavalitsused: Kastre vald, Põlva vald, Setomaa vald, Võru vald, Tartu vald	Kaasatavad	Naaberomavalitsuste arengu edendamine ja avaliku huvi kaitsmine	Teavitatakse e-kirjaga.
Tehnovõrkude ja -rajatiste valdajad	Kaasatavad	Teenuste pakkumine ning teenusega seotud taristu rajamine.	Teavitatakse e-kirjaga.
Elektirlevi OÜ, Elering AS		Elektrivõrk planeeringualal.	
AS Gaasivõrk Elering AS		Gaasivõrk planeeringualal. D-kat gaasivõrk planeeringualal.	
Eesti Lairiba Arenduse Sihtasutus, Telia Eesti AS, Elisa Eesti AS ja Tele2 Eesti AS		Sidetaristud planeeringualal.	
Revekor AS, Emajõe Veevärk AS		Taristute valdajad ja arendajad planeeringualal.	

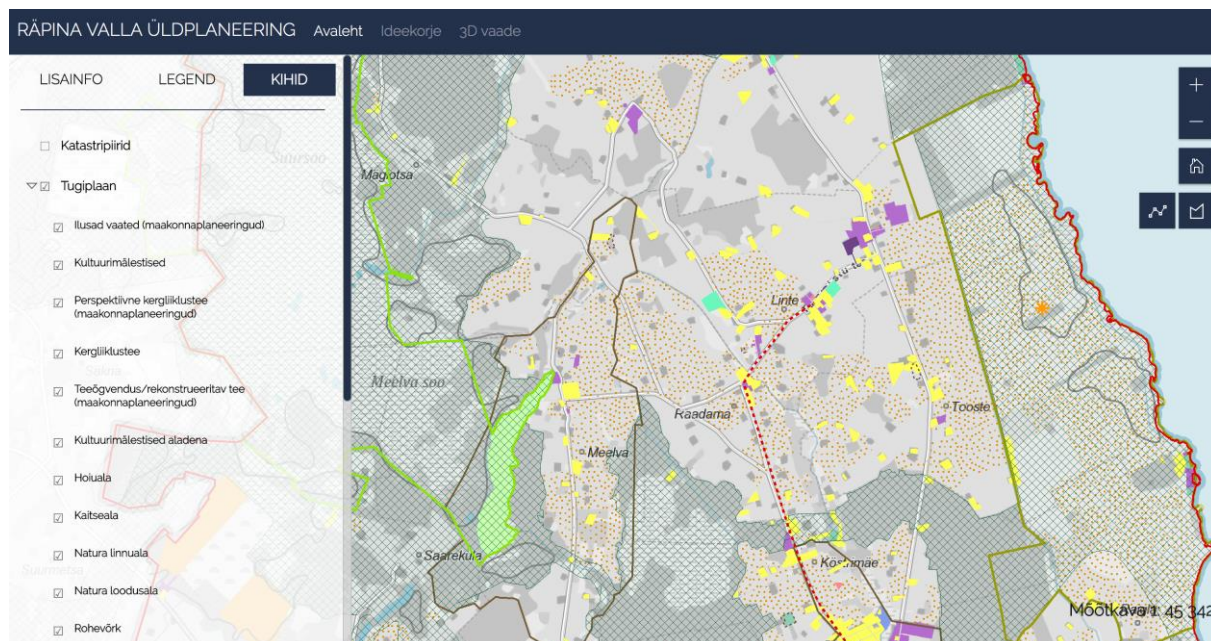
Huvitatud osapool	Koostöö tegija, kooskõlastajakasatav	Mõju ja/või huvi	Kaasamise meetod (Vastavalt PlanS § 81 lg1; § 76 lg 1 ja 2 ja planeerimise hea tava)
Eesti Keskkonnaühenduste Koda (EKO)	Kaasatav	Keskkonnakaitse tagamine avalikes huvides	Teavitatakse e-kirjaga.
Põlvamaa Arenduskeskus	Kaasatav	Tasakaalustatud arendustegevuse tagamine	Teavitatakse e-kirjaga

KSH käigus asjaolude selgumisel võib kaasatavate isikute ja asutuste nimekiri täieneda.

4.1.2 Üldplaneeringu kaardirakendus ja ideekorje

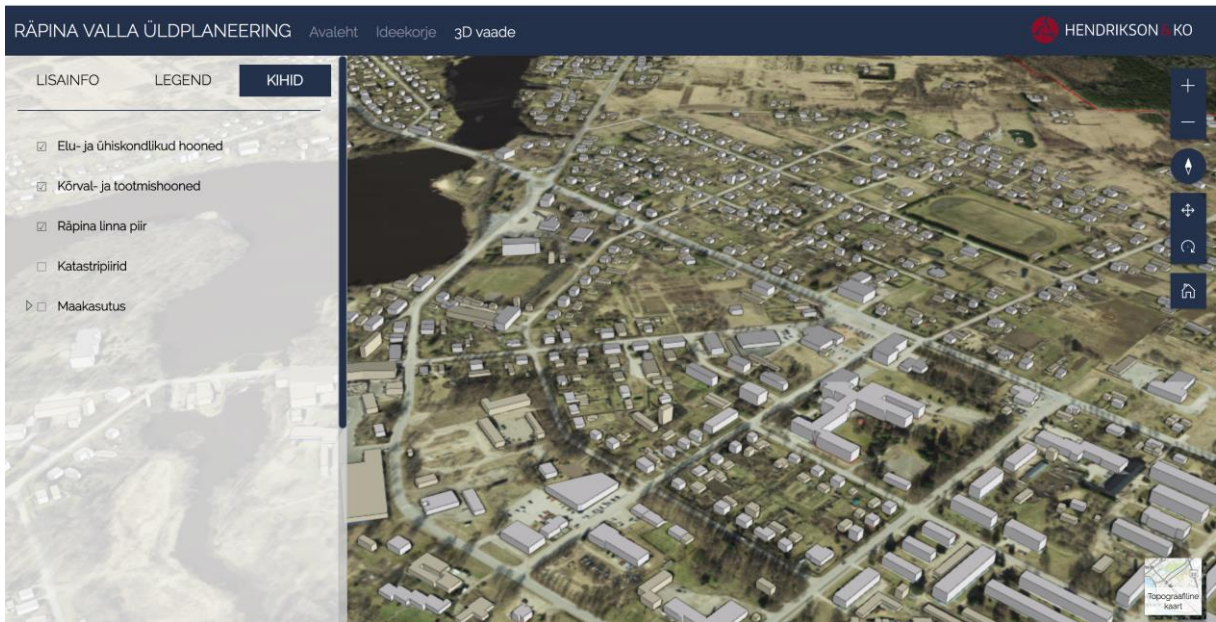
Üldplaneeringu lähteseisukohtade ja KSH väljatöötamise kavatsuse väljatöötamise raames loodi ka Räpina valla üldplaneeringu ruumi-infot kajastav veebipõhine kaardirakendus (Joonis 4-1). Rakendus on kättesaadav aadressilt <http://hendrikson.ee/maps/Räpina-vald/>.

Kaardirakendus koosneb kihtidest, mida on võimalik alajaotuse "Kihid" alt ükshaaval sisse/välja lülitada. Ekraanivaadet on võimalik nihutada huvipakkuvasse kohta ning suurendada ja vähendada ("+" ja "-" nupud ekraani üleval paremas nurgas). Rakendus on ajas uuenev, protsessi käigus lisanduvad valla tulevast maakasutuse ja ehitustingimuste kaardikihid. Praeguses, lähteseisukohtade ja KSH VTK staadiumis kajastab kaardirakendus olemasolevat maakasutust.



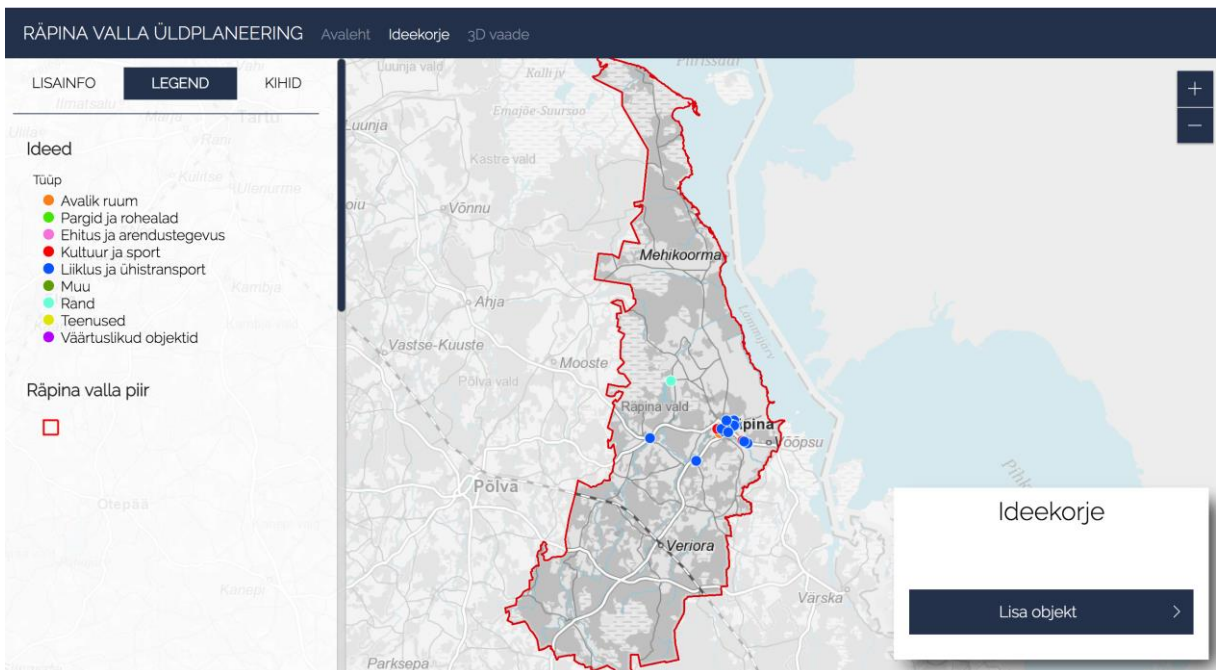
Joonis 4-1. Rāpina valla üldplaneeringu kaardirakenduse <http://hendrikson.ee/maps/Rāpina-vald/>, kuvatõmmis.

Rāpina linna osas on hoonestus rakenduses kajastatud üldistatud kolmemõõtmeliste hoonemahtudena, nõ kuubikutena (Joonis 4-2). Sisse tuleb lülitada ülemisel real paiknev "3D vaade". Nii on võimalik lahenduse koostamisel paremini tajuda linnalist struktuuri.



Joonis 4-2. Rõpina valla üldplaneeringu kaardirakenduse 3D vaade Rõpina linnale <http://hendrikson.ee/maps/Rõpina-vald/3D.html> kuvatõmmis.

Üldplaneeringu protsessis osalemiseks loodi kaardirakendusse **ideekorje** vaade (Joonis 4-3). Ideekorje raames on igaühel võimalik lisada oma mõtteid ja ettepanekuid valla kaardile. Ideed on sisendiks lahenduse väljatöötamisel, neid analüüsitakse planeeringu eelnõu koostamise faasis. Ideede kasutamise osas on võimalik tagasisidet saada planeeringu aruteludel, igale idee esitajale eraldi kirjalikku vastust planeeringu protsessis ei koostata.



Joonis 4-3. Rõpina valla üldplaneeringu kaardirakenduse ideekorje <http://hendrikson.ee/maps/Rõpina-vald/ideekorje.html> kuvatõmmis.

4.2 Üldplaneeringu ja KSH eeldatav ajakava

Üldplaneeringu lahenduse väljatöötamine toimub kohaliku omavalitsuse spetsialistide, avalikkuse ja erinevate huvigruppide koostöös. Kuna üldplaneeringu koostamisel osaleb lai ring spetsialiste ja huvilisi ning käsitletakse väga erinevaid teemasid, on täpse ajakava koostamine protsessi algfaasis võimatu. Alljärgnev tabel kajastab seetõttu üldplaneeringu ja KSH orienteeruvat ajagraafikut, mis võib protsessi käigus muutuda.

ÜP ja KSH etapid	Toimumise aeg/täitmine
ÜP ja KSH algatamine	20.06.2018 otsusega nr 1-3/31
Lepingu sõlmimine Töö teostamiseks	22.04.2019
Avakoosolek Räpina linnas	02.05.2019
Planeeringualaga tutvumine, väärtuste kaardistamine	04.-05.06.2019
ÜP analüüside teostamine, mis on sisendiks eskiisi koostamisele (väärtuste kaardistamise ringsõit, ettevõtluskeskkonna analüüs, olemasoleva olukorra analüüs)	Mai – september 2019
ÜP lähteseisukohtade ja KSH väljatöötamise kavatsuse (VTK) eelnõude koostamine, ametkondadelt ettepanekute küsimine (PlanS § 76 lõigetes 1 ja 2 nimetatud isikutelt ja asutustelt), laekunud ettepanekute põhjal dokumendi täienamine (vajadusel), dokumendi avalikustamine veebilehel	Mai – detsember 2019
ÜP esialgse eelnõu väljatöötamine. Eelnõu koostamisega paralleelselt kulgevate analüüside (nt rohevõrgustik) koostamine	September 2019 – märts 2020
ÜP esialgse eelnõu läbiarutamine piirkondades	Märts 2020
ÜP eelnõu väljatöötamine, KSH aruande eelnõu koostamine. ÜP ja KSH eelnõu avalikustamine, sh avalikud arutelud	Märts – november 2020
ÜP ja KSH aruande eelnõu täiendamine vastavalt avaliku väljapaneku tulemustele	November – detsember 2020
Planeeringu kooskõlastamine, täiendamine kooskõlastuste ja arvamuste alusel, vastuvõtmine	Jaanuar – mai 2021
Planeerimisettepaneku avalik väljapanek, täiendamine, järelevalve ja heakskiit	Mai 2021 – november 2021
Planeeringu kehtestamine	November 2021

4.3 Strateegilise planeerimisdokumendi koostaja andmed ja KSH väljatöötamise kavatsuse koostanud eksperdid

Üldplaneeringu koostamise korraldaja on:

Räpina Vallavalitsus
Kooli 1
Räpina linn
64504, Räpina vald
Põlva maakond

e-post: vald@rapina.ee

Üldplaneeringu konsultant ja KSH koostaja on:

Hendrikson & Ko OÜ
Raekoja plats 8
51004 Tartu

Maakri 29
10145 Tallinn
e-post: hendrikson@hendrikson.ee

Planeeringu/ KSH töörühm

Üldplaneeringu projektijuht	Marika Pärn
KSH projektijuht, sotsiaalmajanduslikud mõjud	Ann Ideon
Kvaliteedijuht, KSH juhtekspert, üldplaneeringu osakonna juhataja	Pille Metspalu
Planeerija, KSH projektijuhi assistent;	Veronica Luidalepp
Looduskeskkonna ekspert, välisõhk	Marek Bamberg
Looduskeskkonna spetsialist, loomastik, taimestik, rohevõrgustik, kaitsealused objektid	Kaile Peet
Looduskeskkonna spetsialist, müra	Veiko Kärbla
Looduskeskkonna spetsialist, põhja- ja pinnavesi	Tõnn Tuvikene
Looduskeskkonna spetsialist, geoloogia	Epp Zirk
Geoinformaatik	Jaanus Padrik
Kartograaf	Kairit Kase

Töörühma koosseisu võidakse töö käigus vajadusel täiendada.

KSH juhtekspert Pille Metspalu omab keskkonnamõju strateegilise hindamise õigust (vastavalt KeHJSe § 34 lg 4), sest:

- on omandanud kõrghariduse inimgeograafias (sh ruumiline planeerimine ja keskkonnakorraldus) Tartu Ülikoolis. Omab teadusmagistri kraadi inimgeograafias;
- omab planeerimis- ja arendusalast kogemust alates aastast 1999, planeeringute keskkonnamõju strateegilise hindamisega tegelenud alates aastast 2005;
- õpingud Tartu Ülikoolis sisaldasid keskkonnamõju hindamisalast koolitust 60 tunni ulatuses ja läbinud KSH juhteksperdi koolituse 60 tunni mahus, tunnistus nr KSH006 (korraldaja KeMÜ);
- on läbinud juhtimisalase koolituse vähemalt 60 tunni mahus ja omab vähemalt rohkem kui kahe projekti juhtimise kogemust;
- ekspert tunneb keskkonnamõju strateegilise hindamise põhimõtteid, protseduuri ja hindamisega seotud õigusakte.

Juhtekspert Pille Metspalu kinnitab, et tunneb keskkonnamõju strateegilise hindamise põhimõtteid, protseduuri ja hindamisega seonduvaid õigusakte ning on keskkonnamõju strateegilisel hindamisel erapooletu ja objektiivne.

5 ÜLDPLANEERINGU JA KSH-GA SEOTUD ISIKUTELT JA ASUTUSTELT ETTEPANEKUTE KÜSIMINE

Räpina Vallavalitsus küsis 19.09.2019 kirjaga nr 7-1/12019/15-1 Räpina valla üldplaneeringu lähteseisukohtade (edaspidi ÜP LS) ja keskkonnamõju strateegilise hindamise väljatöötamise kavatsuse (edaspidi KSH VTK) kohta asjaomastelt isikutelt ja asutustelt ettepanekuid.

Kokku laekus ettepanekuid ja arvamusi 22-lt isikult ja asutuselt. Põhjendatud juhtudel on ÜP LS ja KSH VTK dokumenti korrigeeritud ja täiendatud (PlanS § 81 lg 5).

Laekunud ettepanekute kirjadega ning Räpina valla seisukohtadega on võimalik tutvuda Räpina Vallavalitsuses ning valla veebilehel.

LISA 1. ÜLDPLANEERINGU ALGATAMISE JÄRGSELT ESITATUD ETTEPANEKUD JA VASTUSSEISUKOHAD

	Ettepaneku esitaja/ kirja kuupäev	Ettepanek	Vastusseisukoht
1	Rahandusministeerium 27.07.2018 nr 14-10/5509-2	Tähelepanu juhtimine: - üldplaneeringu koostamisel palun arvestada 18.08.2017 kehtestatud Põlva maakonnaplaneeringu 2030+ ja Räpina vallaga liitunud endise Meeksi valla territooriumi osas 16.07.2018 kehtestatud Tartumaa maakonnaplaneeringuga 2030+, mis on kättesaadavad http://www.maavalitsus.ee/kehtiv-maakonnaplaneering4 ; - samuti palun arvestada riiklike uuringute, sh rahvastikuprognoside, ja erinevate valdkondlike arengukavadega ning Rahandusministeeriumi koostatud üldplaneeringu koostamise juhiseiga; - planeeringu koostamisel palun arvestada, et uute üldplaneeringute koostamine on algatatud või algatamisel ka Räpina valla naaberomavalistustes ja teha nendega tihedat koostööd; - kirja adressaatidest nähtuvalt ei määra esialgu täiendavaid koostöötegijaid ja kaasatavaid, kuid juhin tähelepanu PlanS § 76 lõikele 2, milles on nimetatud ka valitsusvälised keskkonnaorganisatsioonid neid ühendava organisatsiooni kaudu ning planeeritava maa-ala elanikke esindavad mittetulundusühingud ja sihtasutused.	Ettepanekutega arvestatakse.
2	Politsei- ja Piirivalveamet 02.08.2018 nr 1.11-11/579-2	Sooviksid üldplaneeringu kaasamisel arvestada keskkonna muutustel põhineva ennetusega, mis muudaks turvalisemaks valla elukeskkonna ning aitaks kaasa süütegude ennetamisele (CPTED). On omalt poolt nõu ja jõuga valmis edaspidi kaasa rääkima ennetustegevuse paremaks muutmisel. Kontaktisikud: Katrini Satsi katrin.satsi@politsei.ee Janno Sild janno.sild@politsei.ee	Ettepanekuga arvestatakse; esindaja kaasatakse planeerimisprotsessi.
3	Maanteeamet 30.07.2018 kiri nr 15-2/18/32878-2	Paluvad olla kaasatud ÜP ja KSH koostamisel, paluvad edasta ÜP lähteseisukohad ja KSH väljatöötamise kavad. Kirjad ja teated: maantee@mnt.ee	Kaasatakse planeerimisprotsessi.

4	Päästeamet 17.08.2018 kiri nr 7.2-3.2/13089-2	<p>Üldplaneeringust ja muudest planeeringu juurde käivatest materjalidest peab selguma:</p> <ol style="list-style-type: none"> olemasolevad riskiallikad (kätised ja nende ohualad, üleujutusohhtlikud alad, ohtlikud teelõigud ning raudteed ja muud sõlmed, kiirgusohhtlikud objektid ja ohustatud alad) ja nende mõju hinnang olemasolevale ning sellega arvestamise põhjendus; planeeritavad riskiallikad ja nende mõju hinnang planeeritavale ning kaitsemeetmed, mida rakendatakse. <p>Lisaks on võimalik üldplaneeringus paika panna täiendavad objektid, mille puhul on vajalik koostada detailplaneering:</p> <ol style="list-style-type: none"> suurõnnetuse ohuga või ohtlikkus ettevõtte muudatuste tegemine, mis ei nõua detailplaneeringut; suurõnnetuse ohuga või ohtlikku ettevõtte või nende ohualasse planeerimine, kui tegemist ei ole tiheasutusaladega. <p>Kuna Räpina vallal puudub riskianalüüs, siis tuleb arvestada Lõuna-Eesti päästeala hädaolukordade riskianalüüside regionaalse kokkuvõttega (heaks kiidetud Lõuna-Eesti regionaalse kriisikomisjoni 13.11.2014 istungil; dokument lisatud kirja manusena).</p> <p>Peeter Tigas peeter.tigas@rescue.ee</p>	<p>Riskiallikaid käsitletakse KSH-s vastavalt üldplaneeringu eesmärkidele ja täpsusastmele. Maa-ameti kaardirakenduse andmetel puuduvad vallas ohtlikud ja suurõnnetuse ohuga ettevõtted. Detailplaneeringu koostamise kohustuse määramisel kaalutakse väljatoodud objektide kavandamisele DP koostamise kohustuse määramist.</p>
5	Tehnilise Järelevalve Amet e-kiri 30.07.2018	<p>Paluvad olla kaasatud ÜP ja KSH menetluses.</p> <p>info@tja.ee</p>	<p>Kaasatakse planeerimisprotsessi.</p>